

¿Es *Stipa tirsia* Steven una planta española?

por

ELENA PAUNERO

Es bien sabido que *Stipa pennata* L., como especie que en Europa alcanza una amplísima área de dispersión, se descompone en una serie de formas que han sido particularmente estudiadas en el sudeste europeo y cuya categoría sistemática es estimada de diferente modo según el criterio de los diferentes autores, especies independientes, subespecies, razas geográficas, pero cuya realidad de existencia es admitida por todos. El estudio de las peculiaridades que la citada *Stipa pennata* pueda presentar en nuestro país, dado que aquí encuentra el área de diseminación de la especie su límite occidental y casi también el meridional, estimamos puede tener algún interés y probablemente en otra ocasión le dedicaremos nuestra atención, limitándonos por el momento a reseñar brevemente el hallazgo entre las colecciones del Jardín Botánico de Madrid de un pliego de herbario que justifica la interrogación con que hemos encabezado estas líneas.

El referido pliego, señalado con el número 146.661, que reproducimos en la lámina I y la escritura de cuya etiqueta parece corresponder con la de *Mariano Lagasca*, hemos podido comprobar que coincide en sus características con las atribuidas a *Stipa tirsia* Stev., una de esas varias especies del círculo de *Stipa pennata* L., a que aludíamos anteriormente.

La lígula es muy reducida, apenas un milímetro de larga, la lema tiene dieciséis milímetros de largo, los márgenes de la misma son lampiños en su porción terminal, la latitud de las hojas, que son arrolladas, es inferior a un milímetro y, finalmente, los limbos se terminan en una larga punta setífera.

Por nuestra parte hemos realizado un examen de la cara inferior de la epidermis foliar, tanto de los ejemplares que nos

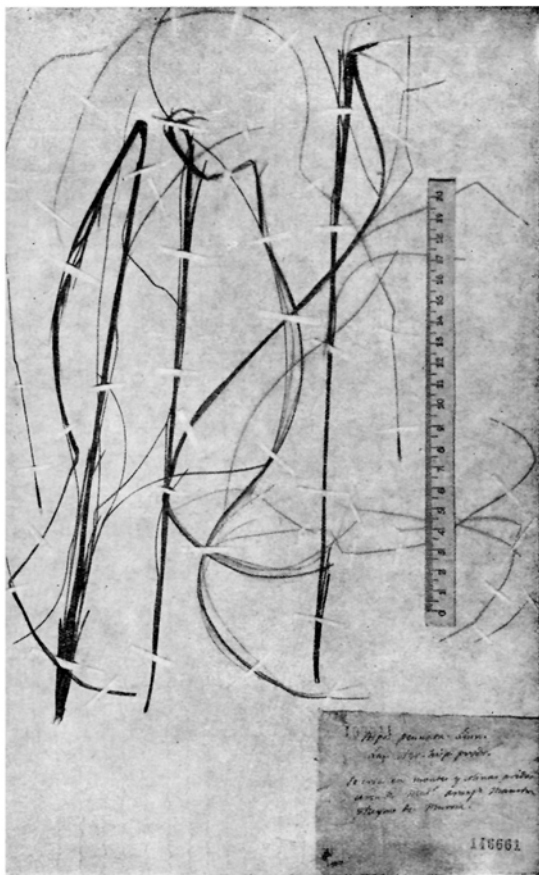
ocupan como de algunas otras muestras de *St. tirsá* provenientes de Bohemia y Moravia, comprobando que todas ellas ofrecen unas características en su organización, que fácil y claramente las separan de *St. pennata*, como puede comprobarse con el examen de las fig. *c* en las láminas II y III. Mientras en *St. tirsá* las células exodérmicas están localizadas sobre los nervios y presentan largas prolongaciones de 150-400 μ , en *St. pennata* estas células exodérmicas son abundantísimas, con puntas muy cortas, como máximo 80 μ , y están distribuidas sobre toda la superficie, tanto sobre los nervios como sobre las bandas intermedias.

Stipa tirsá parece estar abundantemente diseminada en Moravia, Bohemia, Mahren, Sieburgen y Polodia, no teniendo noticia de que haya sido señalada más hacia el sudoeste; su presencia en España sería sin duda un dato de cierto interés. La etiqueta de Lagasca carece en absoluto de precisión, ya que literalmente dice: «Se cría en montes y colinas áridas cerca de Madrid, Aranjuez, Mancha y Reyno de Murcia», desconociendo en suma en cuál de estos puntos fué recolectada la planta en cuestión. De las proximidades de Madrid, así como de Aranjuez, hemos tenido ocasión de examinar un número bastante elevado de muestras de *St. pennata*, sin que en ninguno de ellos hayamos podido identificar a *St. tirsá*; en cambio, de la Mancha no hemos visto hasta ahora ningún ejemplar y del reino de Murcia solamente dos, uno recogido en Utiel (Valencia) y otra en Prétola (Albacete), las cuales tampoco coinciden con *St. tirsá*.

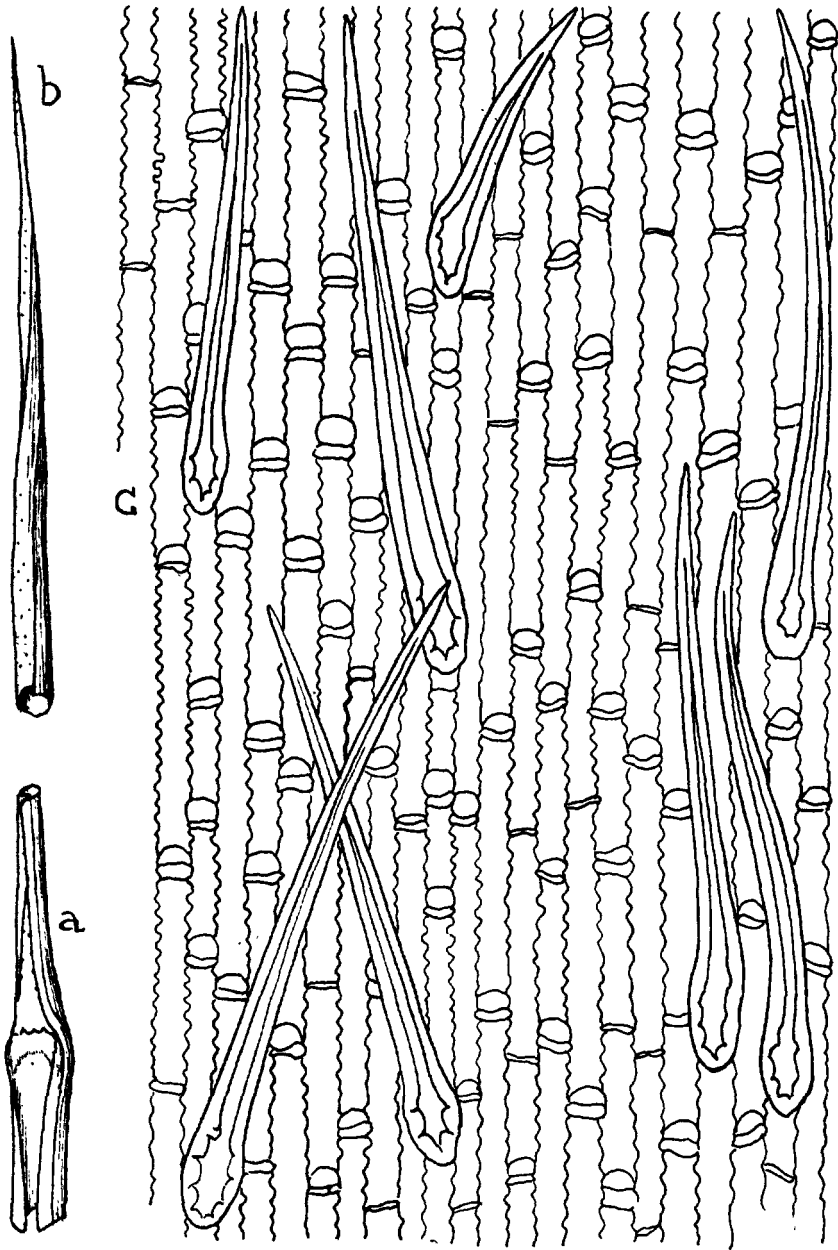
En atención a lo que hemos expuesto, desearíamos resaltar el interés que puede tener al realizar herborizaciones e inventarios, un atento examen de las presuntas *Stipa pennata*, cuya diferenciación de *Stipa tirsá* es, como hemos indicado y puede comprobarse en las láminas adjuntas fácil, y poder así llegar a conocer de un modo cierto si *Stipa tirsá* forma o no actualmente parte de nuestra flora, y, en caso afirmativo, estudiar con precisión su localización y emplazamiento.

Lam. I y II *Stipa tirsá* Steven.

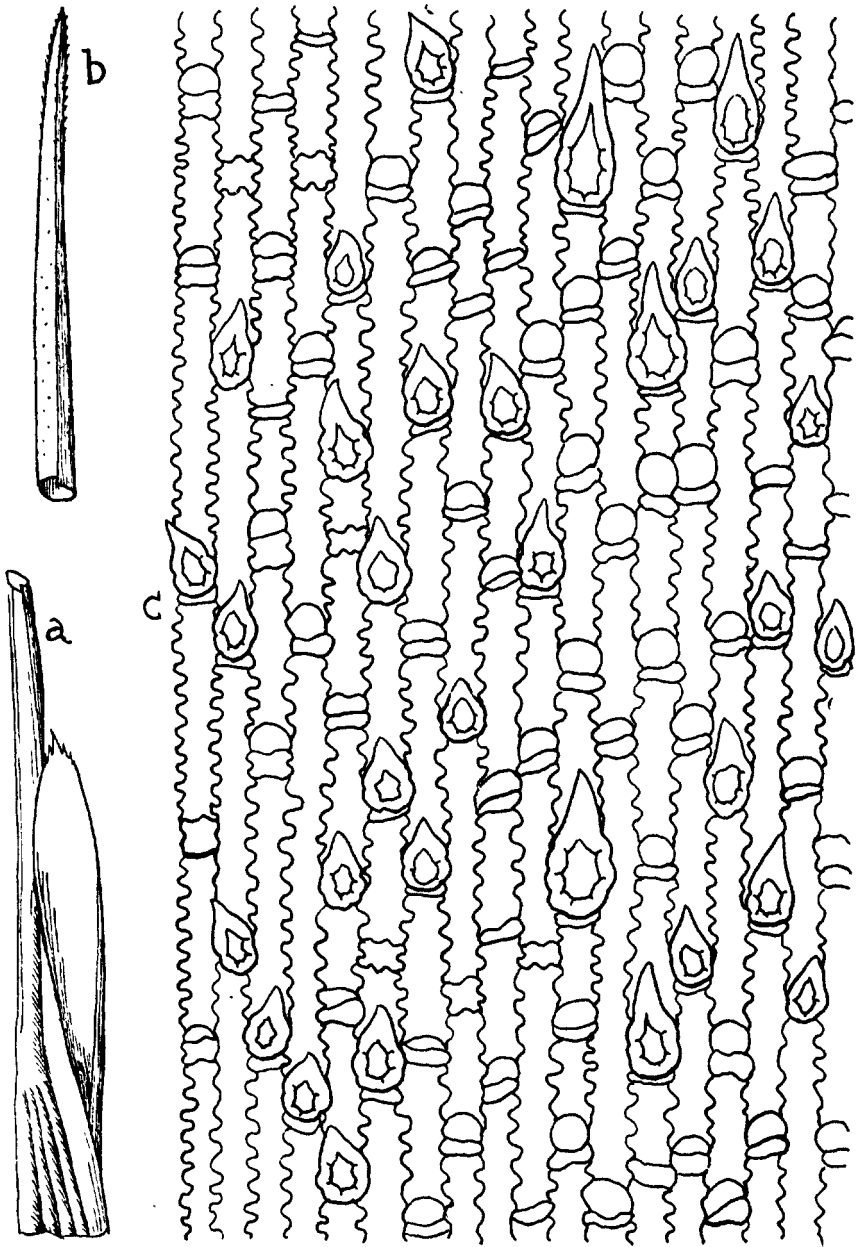
Lam. III *Stipa pennata* L.: a) Porción de la vaina y limbo mostrando la lígula X 10; b) Apice del limbo X 20, y c) Porción de la epidermis foliar, cara externa 1 mm. = 3,6 μ .



Lám. I.—*Stipa tirsta* Steven,



Lám. II.—*Stipa tirsia* Steven.



Lám. III.—*Stipa pennata* L.