

JUNCUS EMMANUELIS FERNANDES & GARCIA EN LA PENINSULA IBERICA (*)

por

M. C. FERNANDEZ-CARVAJAL

Abstract. We give notice of the presence of *Juncus emmanuelis* Fernandes & García in Spain, considered, till now, a lusitanian endemism. We describe its morphological characters and chorology. In order to differentiate several closely related Iberian species a provisional key is given.

Resumen. En esta nota se denuncia la presencia en España de *Juncus emmanuelis* Fernandes & García, considerada hasta el momento como endemismo lusitano. Se describen sus caracteres morfológicos y se estudia su corología. Asimismo se da provisionalmente un cuadro diagnóstico diferencial frente a otras especies ibéricas próximas.

En los últimos años hemos tenido ocasión de consultar, en diversos herbarios, múltiples pliegos del género *Juncus* L., con el fin de ir elaborando la Memoria que, en su día, constituirá nuestra tesis doctoral. Durante la revisión de los existentes en el Herbario del Instituto Botánico Dr. Julio Henriques de Coimbra (Portugal) (COI) hemos estudiado el holotipo de una especie, *Juncus emmanuelis* Fernandes & García (fig. 1), descrita en «Bol. Soc. Brot., sér. 2, 21: 6-7 (1947), sobre material recolectado en la localidad portuguesa de Vale do Falagueiro (Vendas Novas) por J. Matos en junio de 1946.

Se trata de un junco perenne, glaucescente, de 25-50 cm de alto. Raíces filiformes, de 0,4-0,8 mm de diámetro, negro pálido o castaño, fibrosas, que presentan normalmente nódulos tuberosos de 10-15 mm de largo y 3-5 mm de ancho. Rizoma horizontal estolonífero, pajizo, con entrenudos de 1-5 cm de largo y 1-2 mm de diámetro y nudos radicales engrosados. Tallos erguidos, robustos, ligeramente estriados, de 2-3 mm de diámetro, cilíndricos o apenas comprimidos, tuberosos

(*) Comunicación presentada en el Simposio Conmemorativo del Centenario de Lagasca, celebrado en Sevilla durante los días 30 de septiembre al 2 de octubre de 1976.

en la base y fistulosos en la parte superior; 2-3 hojas basales, catafilicas, a veces furcadas en la parte superior, la caulinares en número de 2-4 (raramente 5), frondosas; vainas largas, dilatadas, ligeramente estriadas, septadas, con estrecho mangen escarioso y dos aurículas oblongo-obtusas; limbo erecto-patente, unitubuloso, interrumpido por tabiques muy patentes exteriormente, cilíndrico o apenas comprimido, de 2-4 mm de diámetro, insensiblemente estrechado hacia el ápice, agudo. Inflorescencia antelada, compuesta, con 3-8 capítulos (raramente 2 ó 1) esféricos o semiesféricos, erizados, de 8-15 mm de diámetro, generalmente con 10-30 flores (raramente de 3-10). Bráctea inferior apenas foliosa, más corta que la mitad de la antela. Brácteas florales ovalado-lanceoladas, acuminado-aristadas o mucronadas, hialinas, con el nervio dorsal castaño, superando o igualando la mitad de las flores. Flores trigono-piramidales, 4,5-6 mm de largo; tépalos de igual longitud o los internos un poco más cortos, glumáceos, lanceolado-subulados, con el ápice generalmente recurvado, de 3-5 nervios, con estrechos márgenes escarioso-hialinos, rojizos en el dorso, sobre todo hacia la parte apical, los externos cóncavos, con la base apenas gibosa, los internos casi planos; seis estambres que sobrepasan la mitad de los tépalos: filamentos cortos, blanquecinos, anteras oblongo-lineares, amarillentas, de 4-6 veces más largas que el filamento. Ovario trigono-ovalado-piramidal; estilo largo, apenas igualando el perigonio; extigmas exertos. Cápsula más corta que los tépalos, ovalado-piramidal, rematada en pico, triangular, con las paredes casi planas, unilocular, brillante, verde pajiza u oscura. Semillas de unos 0,6 mm de largo, obovadas, obtusas, apiculadas, reticuladas, de color castaño o purpúreo.

Número cromosómico: $2n = 40$ (FERNANDES, A. & GARCÍA, J., 1947.)

Siguiendo la clasificación de subgéneros del género *Juncus*, de BUCHENAU (1906), debe ser incluido este taxon en el subgen. V, *Junci septati* (Especies en su mayoría perennes, raramente anuales. Inflorescencia antelada de glomérulos capituliformes. Tallos generalmente foliosos. Limbos de las hojas cilíndricos o más o menos comprimidos, uni o pluritubulosos, presentando tabiques bien patentes externamente. Cápsula de ordinario unilocular, raramente trilocular. Semillas pequeñas, raramente caudadas).

Con el fin de separar el *J. emmanuelis* de las otras especies ibéricas pertenecientes también al citado subgénero, que presentan todos los tépalos lanceolados, agudos y sin hojas filiformes damos provisionalmente la clave adjunta.

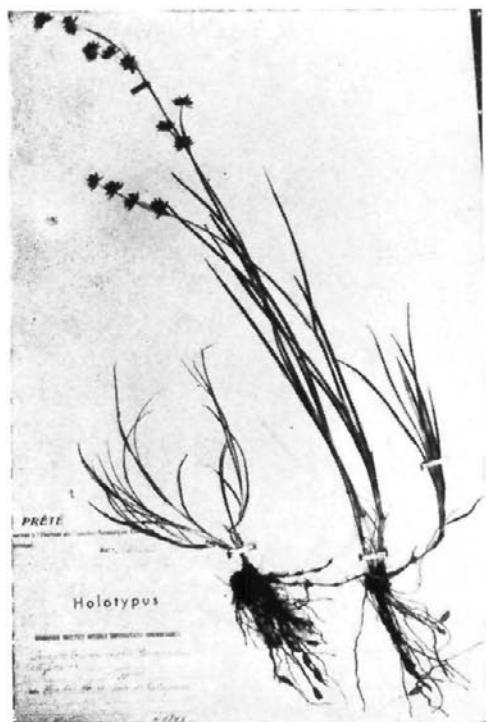
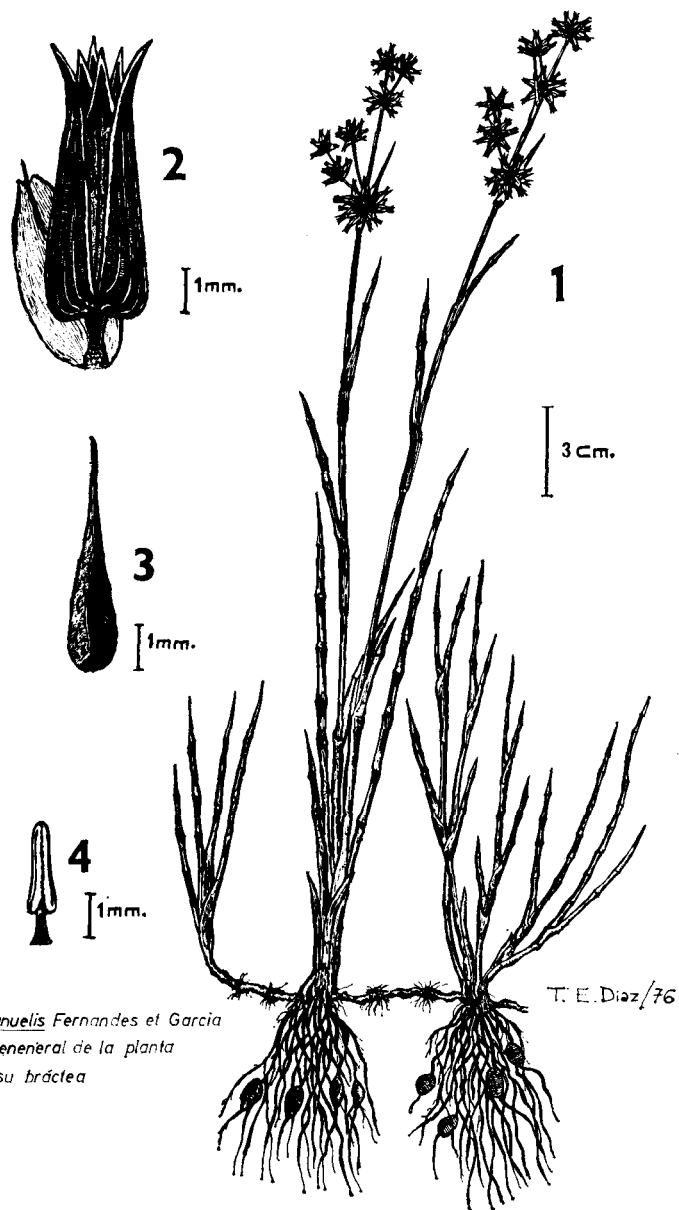


Fig. 1



Fig. 2

Para Portugal ha sido citado además en las siguientes localidades de la región de Vendas-Novas, pliegos que también hemos podido estudiar: Barranco da Malhada das Vacas, A. Fernandes & Sousa, 12-V-1947 (COI); Vale de Aguiã, García & Sousa, IV-1946 (COI); Vale do Arneiro, A. Fernandes & Sousa, 12-V-1947 (COI); andados 12 km de Vendas Novas para Lavre, A. Fernandes, R. Fernandes & J. Matos, 27-VII-1969 (COI); Linha Velha pr. Adegas, A. Fernandes & Sousa, 12-V-1947 (COI). Hemos tenido ocasión de comprobar que los ejemplares que habían sido determinados como *J. striatus* Schousb. var. *diffusus* Huet de Pav., herborizados en Montargil por J. Cortezão, VI-1883 (COI) y en Setúbal, estrada de Algeruz (nas fossas) por A. Luisier VI-1901 (COI) corresponden a *J. emmanuelis*, tal como apuntaron A. Fernandes & J. G. García (1947) y A. Fernandes, J. García & R. Fernandes (1948).



Juncus emmanuelis Fernandes et Garcia

1) Aspecto general de la planta

2) Flor con su bráctea

3) Cápsula

4) Estambre

C L A V E

- Tépalos internos ligeros o claramente mayores que los externos.
 - Tallos, hojas y vainas fuertemente estria los longitudinalmente, escabros *J. striatus* Schousb.
 - Tallos estériles rastreros, estoloníferos sin o débil rizoma subterráneo.
Flores de 3—4 mm de largo..... *J. Fontanésii* Gay
 - Sin tallos estériles rastreros, no estoloníferos; rizoma subterráneo robusto.
Flores de 1,8—2,8 mm de largo..... *J. acutiflorus* Ehrh.
- Tépalos iguales o los externos ligeramente mayores que los internos.
 - * Flores con tonalidades rojizas en el dorso (sobre todo hacia el ápice) de 4,5—6 mm de largo en glomérulos con menos de 30 flores, 6 estambres, antera > filamento. Raíces con nódulos tuberosos..... *J. emmanuelis* Fernandes & García
 - * Flores verdosas o parduzcas de 3,5—4,5 mm de largo en glomérulos con 30-50 flores; 3 estambres, antera < filamento. Raíces sin nódulos tuberosos..... *J. vagabundus* Link

Asimismo hemos estudiado los ejemplares del género *Juncus* L. del Herbario de la Estação de Melhoramento de Plantas de Elvás (Portugal (ELVE) apareciéndonos material de la especie que nos ocupa, recolectado en las localidades que se indican a continuación: Estrada Vila Franca de Xira a Pegões a 9 km de Pegões (terreno arenoso húmedo



Distribución de Juncus emmanuelis Fernandes et Garcia en la Península Ibérica

de cultivo), A. Fernandes, R. Fernandes & al., 11-VII-69 (ELVE-21.573); Alto Alentejo: Vendas Novas: Barranca da Malhada das Vacas, Julio de Matos, 10-VI-46 (ELVE 1950).

Posteriormente, al hacer la revisión de las especies de este género existentes en el Herbario de Jaca, hemos encontrado un pliego de material herborizado en el Coto de Doñana (Huelva) (25-V-1967) (fig. 2). Comparado con el holótipo de *J. emmanuelis* y con algunos ejemplares más de distintas localidades portuguesas, y estudiados con detalle sus caracteres, hemos visto que se trata sin duda del taxon en cuestión.

Por los datos bibliográficos de que disponemos, constituye novedad para la flora española.

BIBLIOGRAFÍA

- Buchenau, Fr. — 1906 — Juncaceae — Engler, Das Pflanzenreich. IV: 36
- Fernandes, A. & García, J. G. — 1947 — Novidades florísticas encontradas na região de Vendas Novas — Bol. Soc. Brot., Sér. 2, 21.
- Fernandes, A., García, J. & Fernandes, R. — 1948 — Herborizações nos domínios da Fundação da Casa de Bragança. I. Vendas Novas — Mem. Soc. Brot., 4.
- Galiano, E. F. & Cabezudo, B. — 1976 — Plantas de la Reserva Biológica de Doñana (Huelva) — Lagasalia. 6 (1): 117-176, Sevilla.
- Maire, R. & cols. — 1957 — Flore de l'Afrique du Nord. Monocotyledoneae: Glumiflorae, vol. IV, Paris.
- Pereira Coutinho, A. X. — 1939 — Flora de Portugal, 2.^a ed., Lisboa.
- Willkomm, M. — 1893 — Supplementum Prodromi Florae Hispanicae — E. Schweizerbart, Stuttgart.
- Willkomm, M. & Lange, J. — 1870 — Prodromus Florae Hispanicae. Vol. I. E. Schweizerbart, Stuttgart.

Departamento de Botánica
Facultad de Ciencias
Oviedo